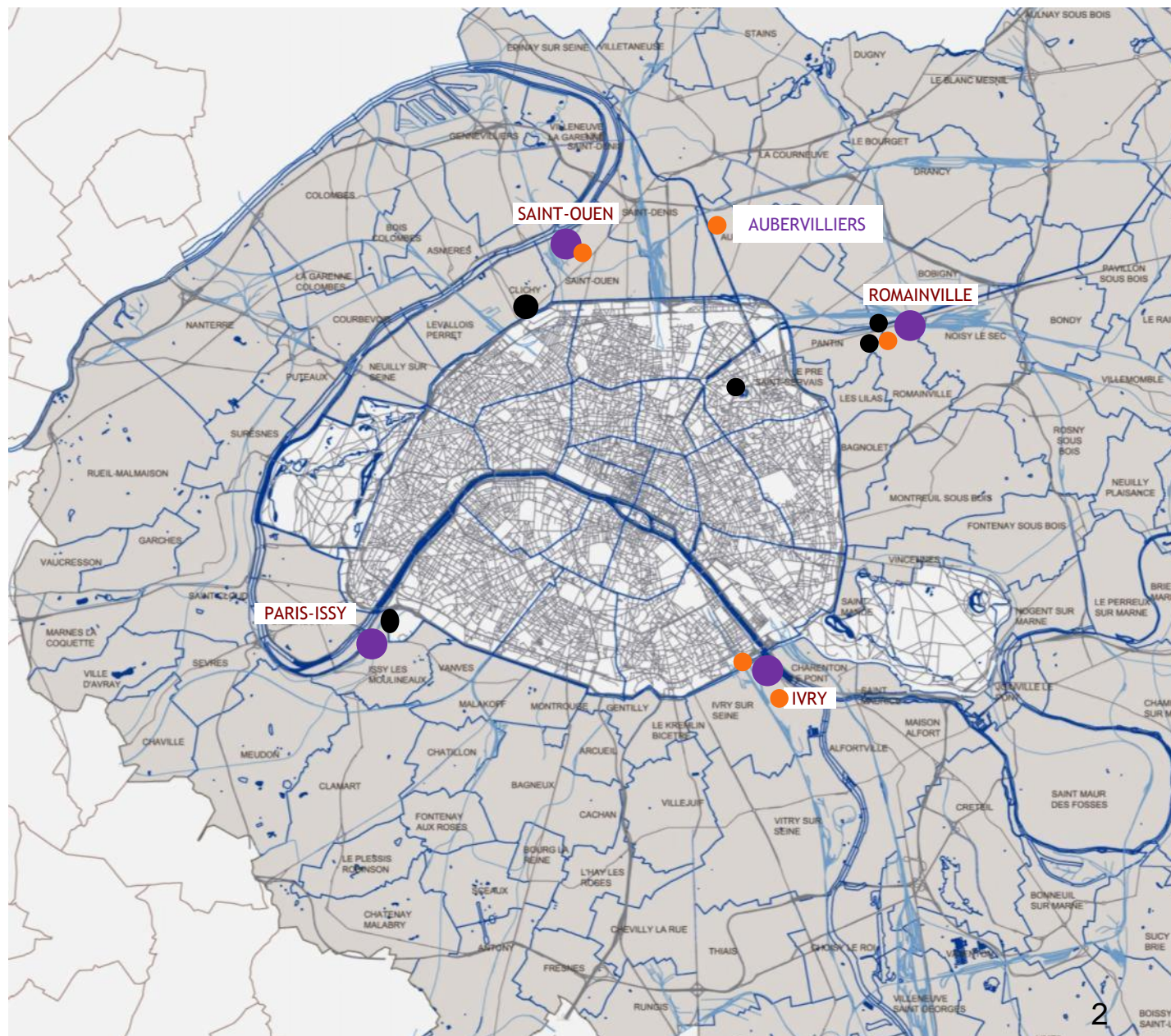
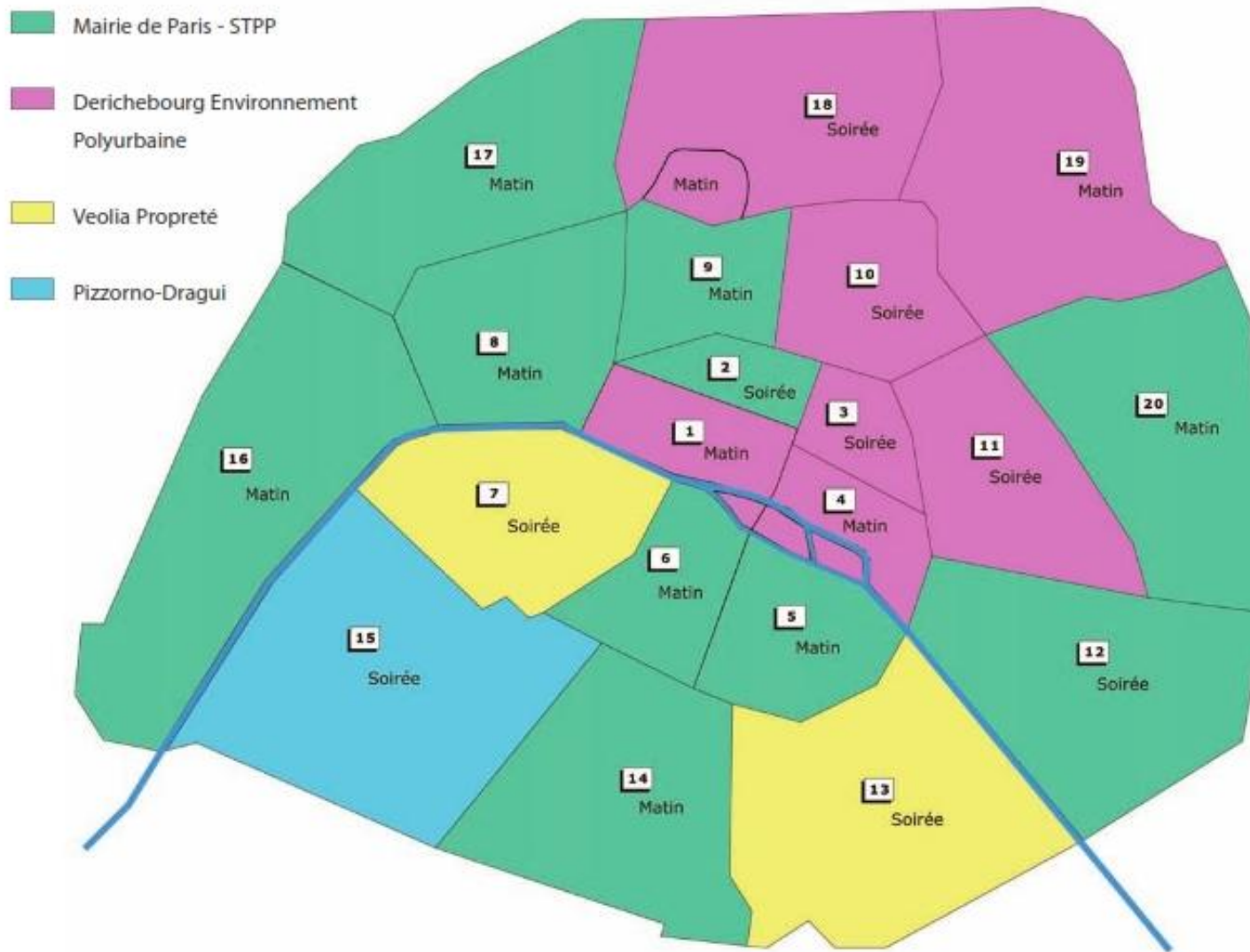


PLAN GARAGES à BENNES DPE

Comité de concertation STPP
du 28 mars 2013



- garage DPE actuel (BOM et ENC)
- installation SYCTOM (UIOM, centre de transfert)
- Sites DPE hors collecte (interventions, magasins, ENT's)

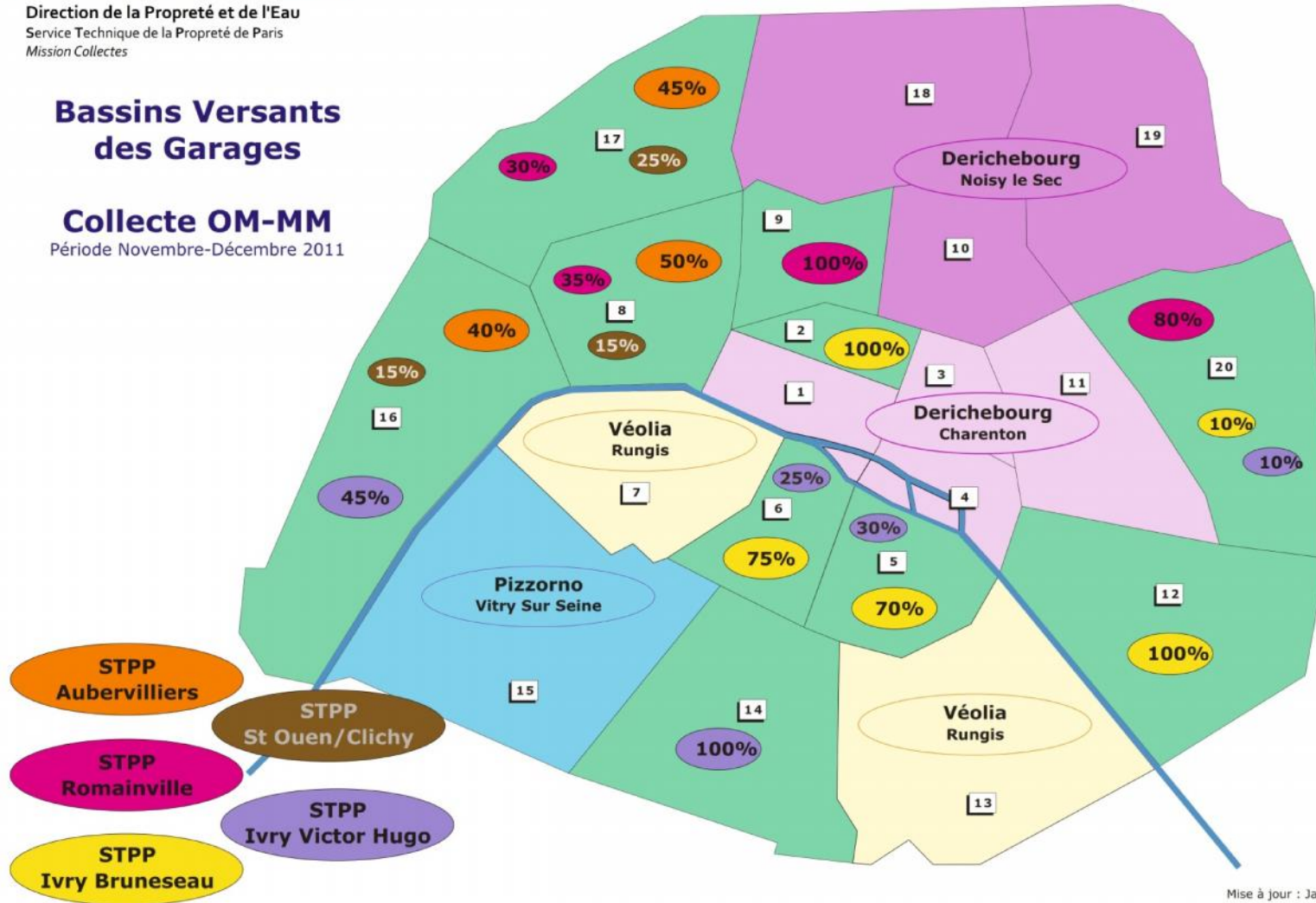


MAIRIE DE PARIS

Direction de la Propreté et de l'Eau
 Service Technique de la Propreté de Paris
 Mission Collectes

**Bassins Versants
 des Garages**

Collecte OM-MM
 Période Novembre-Décembre 2011



Mise à jour : Janvier 2012

- Les communes de St-Ouen, Romainville et Ivry veulent acquérir le foncier des garages DPE pour construire des logements et des équipements, dans le cadre de leurs ZAC de rénovation urbaine.
- Ces communes ont des calendriers relativement pressants pour leurs opérations urbaines; la Ville de Paris essaie de s'inscrire autant que possible dans ces calendriers pour libérer ses garages en banlieue.
- Enfin, de manière générale, ces communes de banlieue demandent à Paris de relocaliser ses emprises logistiques sur son propre territoire.
- La plupart des garages DPE actuels sont globalement âgés; une modernisation est souhaitable,
- Avec la disparition du garage Issy-Jean Bouin, il manque un pôle DPE de collecte dans le Sud Ouest; c'est pourquoi il a été demandé à la DPE de travailler sur le site DPE de Paris-Issy-BP.
- La situation financière de la ville de Paris est durablement contrainte, ce qui pèse et continuera de peser sur les emplois et sur les investissements.
- Le foncier est rare; la construction de garages «à l'horizontale» ne devient plus défendable en termes de consommation de terrains: en ville, les garages nouveaux devront être en étages.
- Le plan garage DPE s'inscrira sur une période longue, pendant laquelle la capacité d'action de la régie devra être préservée: les opérations-tiroir successives seront à préparer soigneusement.
- Plusieurs relogements d'activités annexes à la collecte seront à opérer: le centre d'approvisionnement, la gestion des panneaux électoraux, l'entretien des ENT de Paris-Issy-BP.
- Nota : le parc de PL et les locaux du garage de Clichy ne sont pas concernés par ce plan garage; l'atelier ENT de Meaux non plus,

- Un schéma directeur de reconstruction des garages DPE de bennes/ENC avec une réalisation échelonnée sur 15 ans environ (2013-2029).
- 3 pôles géographiques: un au Nord-Ouest (St Ouen), un au Sud-Est (Paris-Ivry) et un au Sud-Ouest (Paris-Issy).
- Des pôles géographiques situés à la fois:
 - Sur le territoire parisien, ou aussi proche que possible de celui-ci
 - A proximité des sites SYCTOM voisins de Paris
 - Si possible même, imbriqués dans ces sites SYCTOM, pour limiter les trajets de nos bennes dans les rues
- Une capacité de pôle dimensionnée autour de 105/110 véhicules:
 - La principale difficulté rencontrée est de faire accepter un garage à tel endroit, beaucoup plus que de trouver un terrain de telle ou telle taille (raisonnable),
 - Avec les contraintes foncières actuelles, un garage de 105/110 PL construit sur 3 niveaux (R+2) représente la meilleure rentabilité d'un terrain au regard du PLU des communes, et une assez bonne chance d'acceptabilité, en termes d'intégration urbaine



<-Soissons

Burlington ->

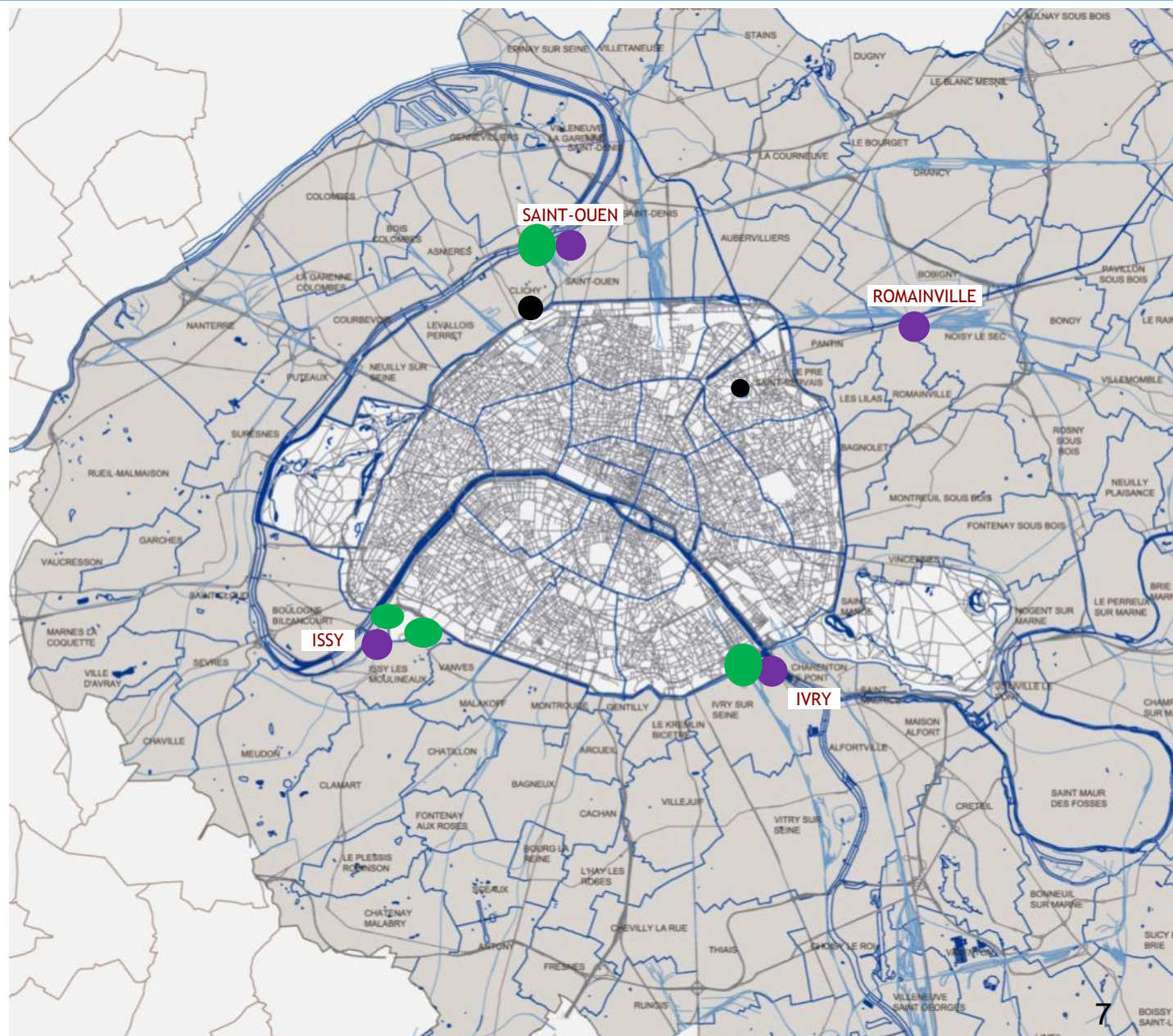


- Un garage de capacité 105/110 permet de limiter les difficultés de gestion qui surviennent dans des structures plus petites, dès que quelques agents sont absents,
- Cette taille de garage permet aussi de déployer de réelles politiques de tutorat, de transmission de savoir, et de formation interne à tous les niveaux (maîtrise, magasin, ateliers et exploitation),
- Un garage plus grand deviendrait très lourd à gérer et difficile à insérer dans le tissu urbain, sans présenter les avantages de répartition géographique obtenus avec 3 pôles.

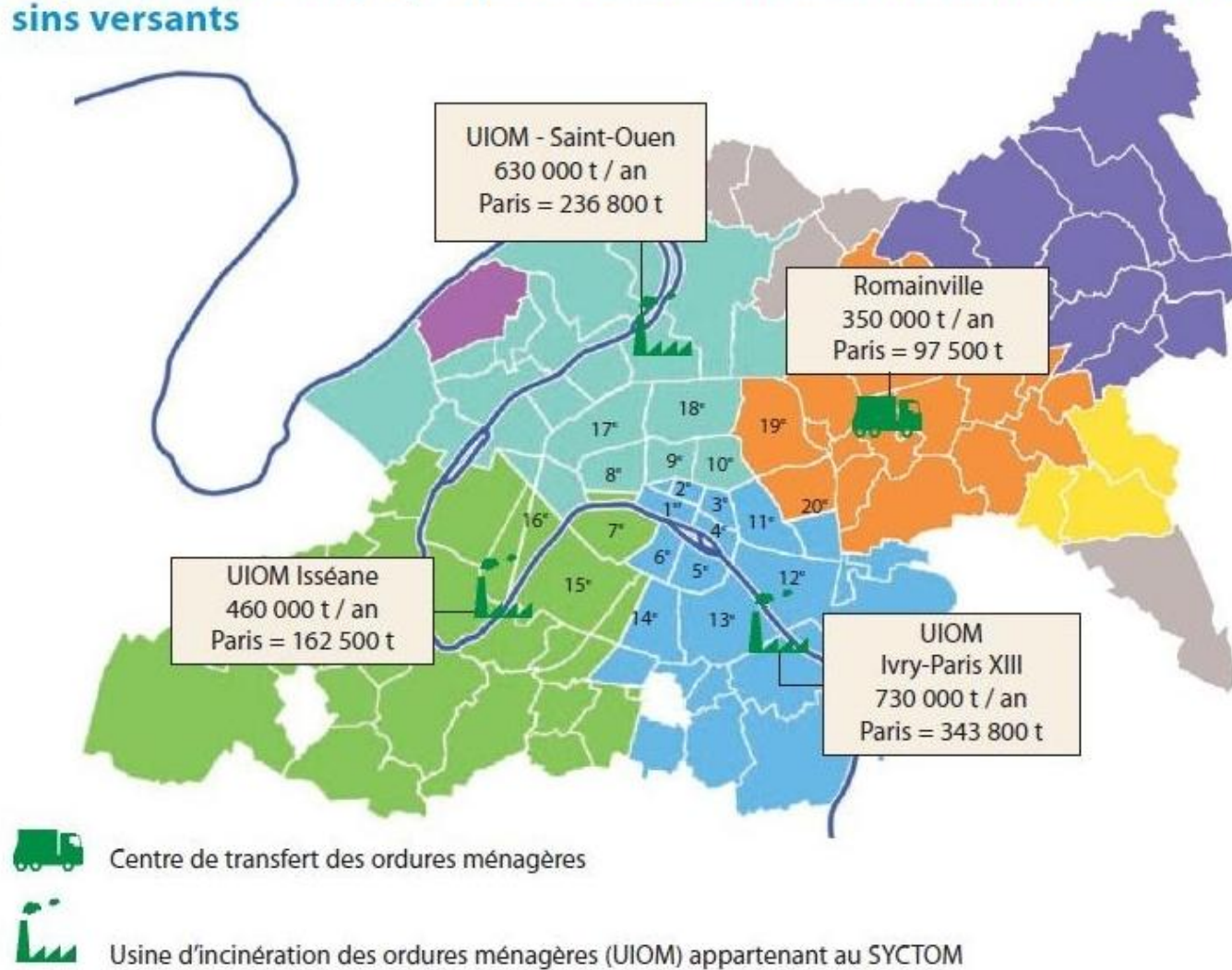
Points à résoudre:

- Entretien des ENT de Paris-Issy-BP
- Centre d'approvisionnement
- Panneaux électoraux

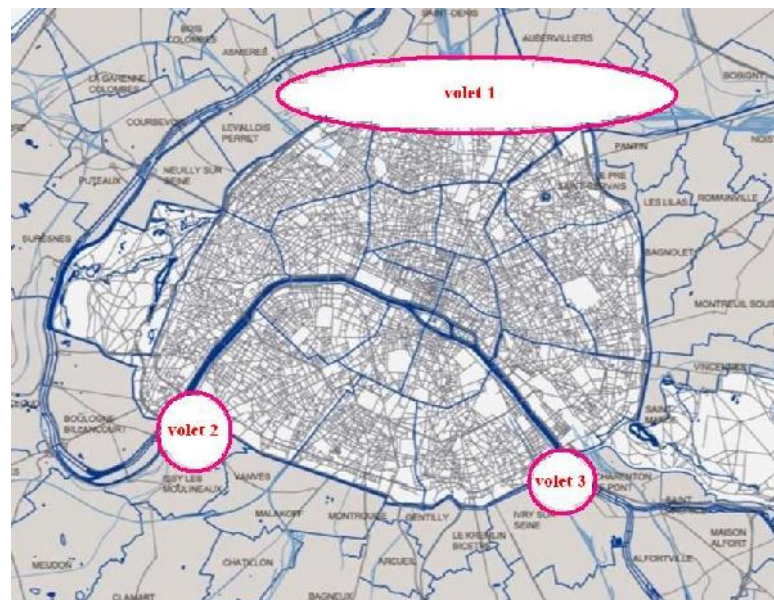
- Garage/pôle DPE futur
- Installation SYCTOM (UIOM, centre de transfert)
- Sites DPE hors collecte (interventions, magasins, ENT's)



Implantation cartographique des différents incinérateurs et de leurs bassins versants



- Des garages neufs (ou entièrement rénovés) et modernes:
 - Locaux sociaux en quantité et aménagements suffisants, permettant la féminisation des équipes
 - Proximité des fonctions (ateliers <-> magasins, aire de lavage <-> stationnements,...)
 - Éclairage naturel pour les espaces de travail permanent
 - Accessibilité des locaux aux PMR
 - Consommation d'énergie réduite
- Une réalisation en volets successifs, du fait des différentes contraintes du contexte:
 - Rester compatible avec les calendriers d'opération des communes de banlieue, et aussi avec les calendriers de travaux sur les sites SYCTOM
 - Maintenir et conserver la capacité d'action de la régie pendant tout le déroulé du plan : 320 poids lourds (benne et ENC, sans compter le parc de Clichy) ainsi que les personnels nécessaires pour les mettre en œuvre, à travers un ensemble d'opérations-tiroir à définir soigneusement,
 - Répartir la charge financière d'investissement de manière aussi lissée que possible sur la période,
 - Honorer l'engagement du maire d'une première relocalisation rapide de benne dans le Sud-Ouest de Paris



Une mise en œuvre en 3 volets:

VOLET 1 = les sites du Nord, avec création du pôle Nord-Ouest (St-Ouen-RD1)

une succession d'opérations sur 2013-2018:

- Une mise en condition du site de Romainville, à la fois pour permettre de monter en capacité à 99 PL et pour organiser la libération échelonnée du site en 2018 avec une étape intermédiaire en 2014,
- Des travaux de remise en capacité nominale 77 PL à Aubervilliers,
- La libération du garage de St-Ouen Ardoin lorsque les travaux d'Aubervilliers seront achevés
- La construction du garage neuf de St-Ouen RD1, de capacité 105/110, avec une livraison prévue en 2018.

VOLET 2 = création du pôle Sud-Ouest, sur 2 sites voisins:

les réflexions portent sur :

- La rénovation du garage de Paris-Issy-BP pour y installer un garage de benne,
- Préalablement, la maintenance des engins de trottoir aujourd'hui à Paris-Issy-BP serait accueillie sur un ou des site(s) TAM, selon des modalités en cours de discussion avec la DILT
- Parallèlement, la recherche est en cours, avec la direction de l'urbanisme, d'un terrain voisin de Paris-Issy-BP pour construire un garage neuf complémentaire, permettant de constituer avec Paris-Issy-BP le pôle Sud-Ouest de la DPE, à la capacité totale de 105/110 PL nécessaire.
- L'horizon cible serait fin 2015 pour le garage de benne à Paris-Issy-BP et 2020-2022 pour le garage neuf complémentaire,

VOLET 3 = création du pôle Sud-Est (Ivry):

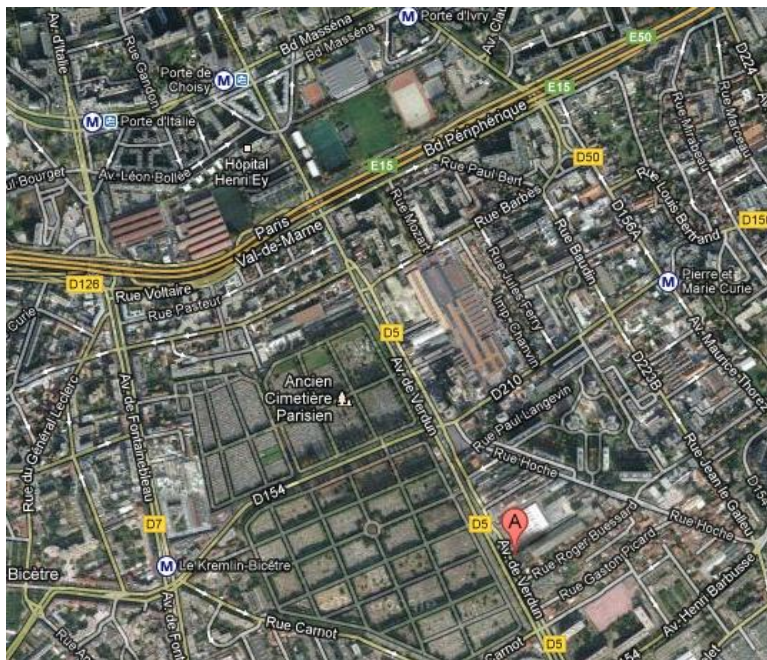
- C'est devenu le volet le plus lointain (2025-2028) du schéma directeur, du fait d'un décalage appris récemment sur le calendrier des travaux du SYCTOM à Ivry.
- Un seul garage DPE subsistera dans ce secteur, de capacité 105/110, accolé à l'usine SYCTOM rénovée, et situé en majeure partie sur le terrain Ivry-Bruneseau actuel.

VOLET 1 = les sites du Nord, avec le pôle du Nord-Ouest

Une mise en œuvre continue sur 2013-2018, avec les étapes suivantes:

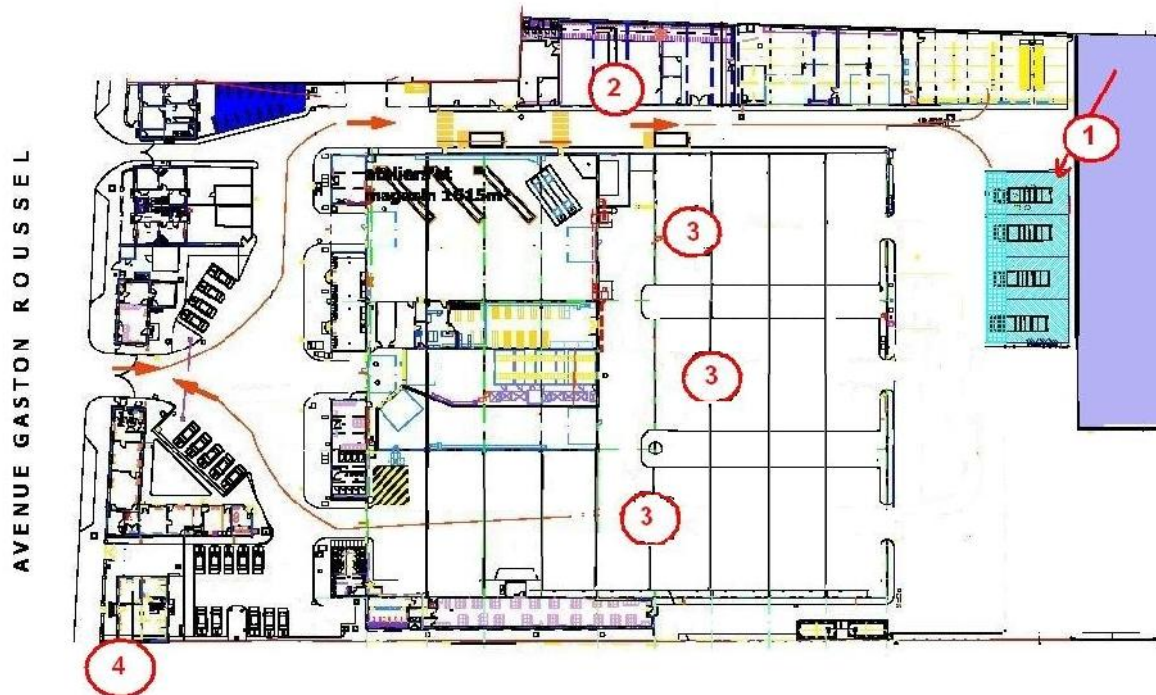
Mi-2014 : Romainville :

- Relogement du centre d'approvisionnement: un site d'accueil recensé à ce jour: celui du CMA de la DVD, avenue de Verdun à Ivry; une étude de faisabilité est en cours à la DPA



Mi-2014 - Romainville - suite

- Relogement des panneaux électoraux: les recherches de site d'accueil sont en cours.
- Des travaux d'adaptation dans le garage (pour en permettre une capacité nominale de 99 PL)

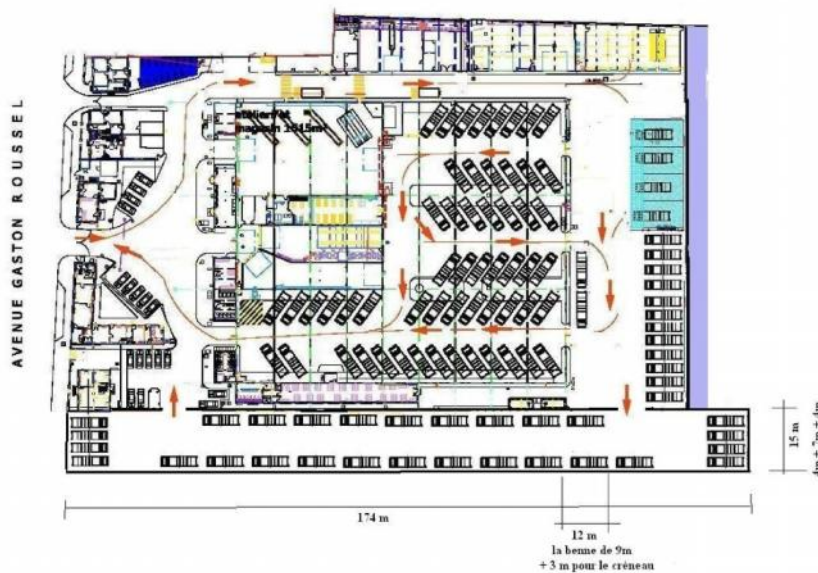


1. Déplacement de l'aire de lavage découverte
2. Création des vestiaires dits « d'après midi »
3. Ventilations hautes « GNV » dans la couverture de la halle (pour pouvoir y stationner 56 PL)
4. Création de 15 vestiaires complémentaires au 1^{er} étage du pavillon Ouest

L'achèvement de ces travaux est souhaitable pour pouvoir commencer ceux d'Aubervilliers en septembre 2014

Mi-2014 - Romainville - suite et fin

- La Direction de l'Urbanisme doit vendre la partie arrière de notre parcelle (les 2 écuries et le fond); les dispositions ne sont pas encore figées, mais voici le point des discussions à ce jour:
 - La plupart (120 environ) des véhicules du personnel seraient stationnés dans le parking CBRE situé en face, rue de la commune de Paris, à 7 mn (temps vérifié) à pied du garage; les abonnements seraient payés par Romainville,
 - La partie arrière de notre garage serait vendue en 2 fois:
 - D'abord, la situation serait la suivante entre 2014 et mi 2016 environ:



Ensuite, mi 2016, Romainville nous prêterait la parcelle voisine aménagée (aujourd'hui la société Fermetures MORATIN), et prendrait le reste de la partie arrière de notre garage;

Ceci jusqu'à notre départ en 2018, où nous libèrerions tout le garage et restituerions la parcelle voisine et les 120 places CBRE

1^{er} semestre 2015 : Aubervilliers

- les travaux de réparation des portiques en béton précontraint ont été achevés fin 2011; pour autant, si la stabilité de l'ouvrage a été rétablie, le site reste en capacité réduite (50 PL environ) car la toiture terrasse ne peut toujours pas être utilisée.
- Les travaux prévus entre juillet 2014 et mi 2015 sont destinés à rendre au site sa capacité nominale de 77 PL, capacité qui sera nécessaire tout au long du plan garages - donc pendant encore une quinzaine d'années - pour permettre les opérations-tiroirs pendant les travaux sur les autres sites,



Les travaux prévus à Aubervilliers sont les suivants :

- La réfection des aires de lavage
- La remise en état des dalles de béton et poutres secondaires situées entre les portiques réparés en 2011
- La création d'une couche de roulement sur la terrasse pour y rétablir un parking VL pour les agents
- La dépose des couvertures amiantées situées sur les pourtours de la halle, le long des mitoyens
- La mise aux normes GNV de la halle et des ateliers (les BOM GNV pourront venir stationner sous la halle)
- La mise en conformité électrique de la halle
- La mise en conformité des fosses de visite dans les ateliers

L'achèvement de ces travaux est indispensable pour pouvoir quitter le garage de St-Ouen Ardoin

Livraison en 2018: le garage neuf de St-Ouen-RD1

Il sera construit sur un terrain d'environ 9,000 m², dont il occupera 6,000 m² au sol environ



Le garage DPE comportera :

- Un parking en sous sol pour stationner les véhicules des agents
- Un RDC avec les ateliers (11 places de travail), un magasin, les bureaux d'accueil, d'exploitation & d'atelier, des dépôts et des locaux techniques divers
- Un entresol avec les locaux sociaux
- Un niveau 1 avec 9 aires de lavage et du stationnement PL
- Un niveau 2 aérien (non couvert) avec le reste du stationnement PL

Il sera de forme globale triangulaire, et entouré par une rampe de circulation permettant :

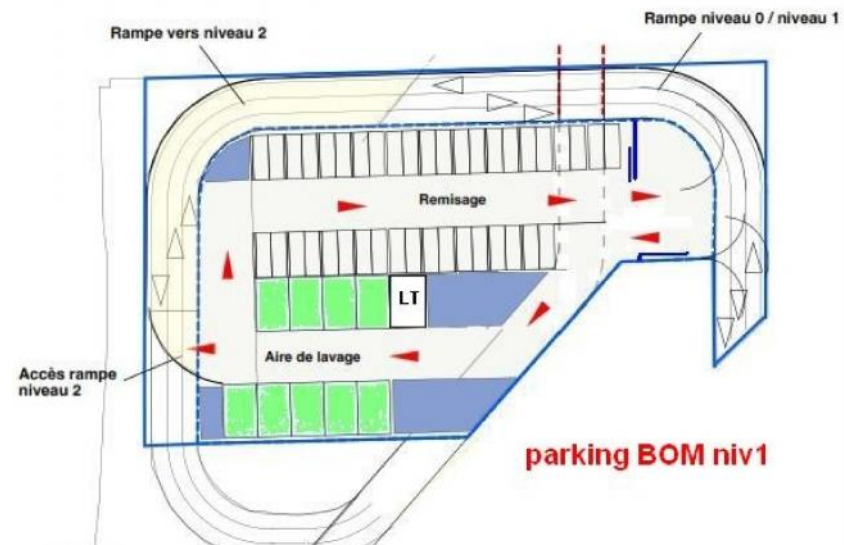
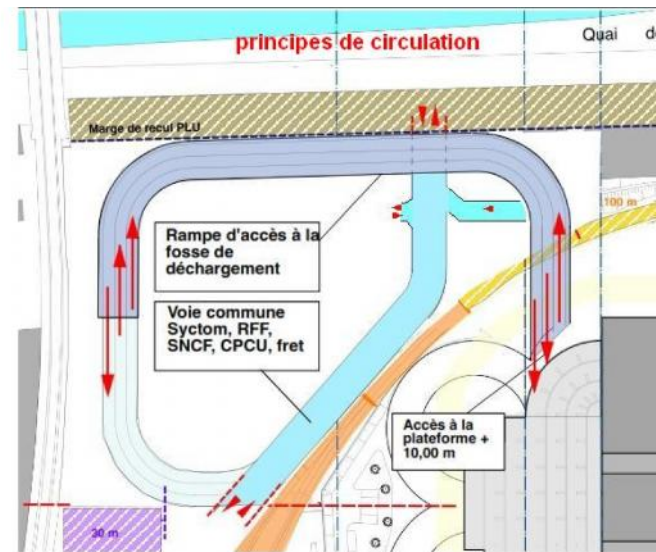
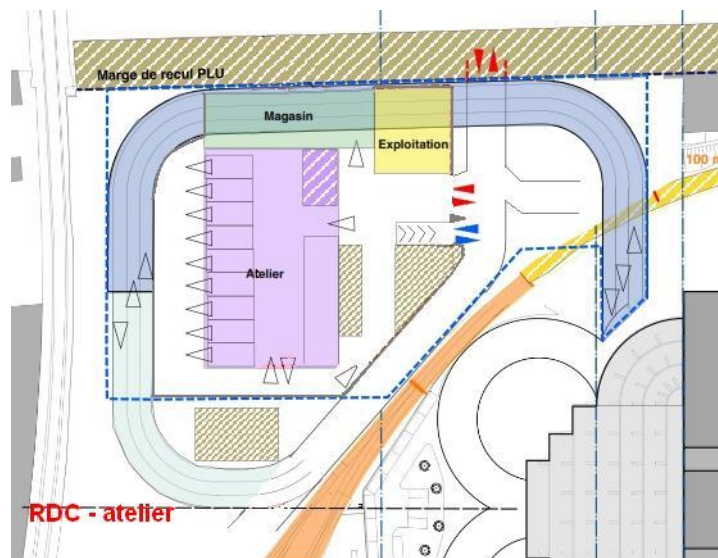
- À RDC, aux bennes DPE d'entrer dans l'atelier pour tout besoin de maintenance,
- Entre le RDC et le 1^{er} étage, à toutes les bennes d'accéder directement au SYCTOM depuis le quai de Seine et d'en ressortir (ou d'aller au lavage et au parking pour les bennes DPE)
- Entre le 1^{er} étage et le 2^{eme} étage, aux bennes DPE d'aller stationner après lavage

garage neuf de St-Ouen-RD1 - suite

Programme (chiffres arrondis)

- Accueil-exploitation: 400 m²
- Locaux sociaux : 1,000 m²
- Ateliers & ses bureaux: 3,100 m²
- Magasins & dépôts : 1,000 m²
- Aires de lavage : 900 m²
- Locaux techniques: 500 m²
- Stationnement VL : 3,000 m²
- Stationnement 105 BOM : 8,300 m²
- **18,200 m²**

Sans compter la surface des rampes



1. Situation initiale (actuelle mars 2013)

- St-Ouen Ardoin = 34 véhicules
- Aubervilliers = 62 véhicules : 50 sur place + 12 à Paris-Issy-BP
- Romainville = 89 véhicules
- Centre d'approvisionnement + gestion des panneaux électoraux : à Romainville **173 PL**

2. Situation entre mi-2014 et mi-2015 (travaux en cours à Aubervilliers)

- St-Ouen Ardoin = 34 véhicules
- Aubervilliers = 62 véhicules : 40 sur place + temporairement 10 à Romainville et 12 à Paris-Issy-BP
- Romainville = 99 véhicules
- Centre d'approvisionnement = relogé ailleurs (peut-être au CMA DVD avenue de Verdun à Ivry)
- Gestion des panneaux électoraux = relogé ailleurs (site non déterminé à ce jour)
- Partie arrière de Romainville cédée en partie à l'aménageur de la ZAC **173 PL**

3. Situation entre mi-2015 et 2018 (St-Ouen Ardoin libéré; ST-Ouen RD1 en construction)

- Aubervilliers = 75 véhicules (capacité 77)
- - 12 véhicules à Paris-Issy-BP
- Romainville = 98 véhicules (capacité 99)
- À Romainville, stationnement de BOM sur la parcelle latérale, et cession à l'aménageur de la ZAC du reste de la partie arrière du garage **173 PL**

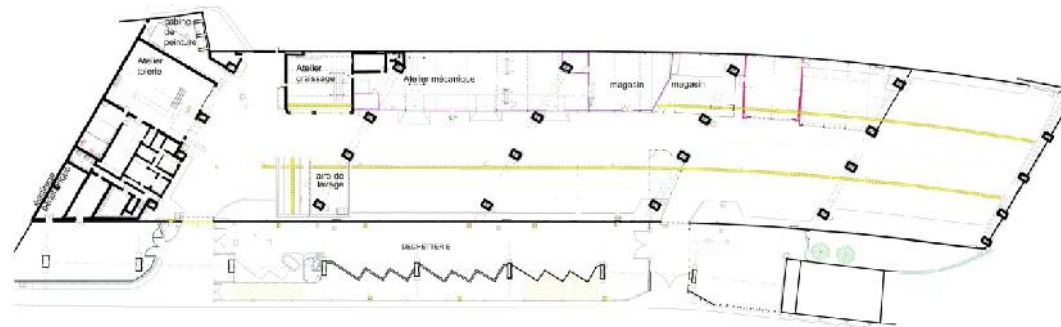
4. Situation au-delà de 2018 (ST-Ouen RD1 en service, Romainville libéré, Aubervilliers en site-tiroir)

- Aubervilliers = 70 à 75 véhicules (capacité 77)
- St-Ouen-RD1 = 98 à 103 véhicules (capacité 105/110)
- - 12 véhicules à Paris-Issy-BP
- Garage de Romainville (partie sur avenue) cédée à l'aménageur de la ZAC **173 PL**

Les sites Nord sont excédentaires en capacité; ceci durera jusqu'à ce que le pôle Paris-Sud Ouest soit constitué, redescendra alors, pour remonter ensuite quand il faudra vider Ivry-Bruneseau pour pouvoir le reconstruire.

Rénover le site de Paris-Issy-BP pour y implanter un garage à bennes + ENC, après en avoir retiré l'atelier de maintenance des ENT

- Le site est utilisé actuellement pour effectuer la maintenance de 169 ENT (92 laveuses et 67 aspiratrices) affectés aux arrondissements 1 à 8 et 13 à 17.



- Le site héberge aussi 12 bennes à ordures (services d'OM et MM)
- Plusieurs réunions ont eu lieu entre la DPE et la DILT/TAM pour trouver des modalités de partage de site(s) TAM permettant d'y accueillir cette maintenance d'ENT, et de libérer ainsi le site de Paris-Issy-BP.
 - Ces réunions n'ont pas encore permis d'aboutir; les discussions se poursuivent donc
 - L'objectif serait de pouvoir effectuer ce transfert pour **mi 2014**,
 - de façon à ce que les travaux de rénovation du site Paris-Issy-BP puissent intervenir entre **mi-2014 et fin 2015**
- Cet objectif de mi-2014 suppose de prévoir un CTP DPE en début d'année 2014
- Parallèlement, le travail se poursuit avec la SMM pour définir le **programme de conversion** du site Paris-Issy-BP en garage à bennes, selon les orientations suivantes: pas de fonction atelier complète; un garage « rattaché » (provisoirement à Clichy ou Ivry-VH; ensuite au garage Sud-Ouest neuf à construire); avec une capacité de l'ordre de 40 à 50 PL; avec une répartition BOM/ENC à définir,
- Ce programme devrait être arrêté courant avril, et transmis ensuite à la DPA pour réaliser une étude précise et chiffrée du projet,

Construire un garage neuf complétant le pôle du Sud-Ouest

- C'est une opération de moyen terme, pour laquelle la direction de l'urbanisme recherche un terrain à proximité du site DPE de Paris-Issy-BP, par exemple au sein d'une opération future de réaménagement du secteur Safran-Héliport
- Un calendrier envisageable, mais non validé
À ce stade, pourrait être :
 - Déterminer le terrain et effectuer les études préliminaires en première moitié de la prochaine mandature
 - Dérouler les phases de concours d'architecte et de marchés de travaux en 2eme moitié de la prochaine mandature
 - Débuter les travaux et livrer le garage en 1ere moitié de la mandature suivante
- Il s'agira du garage principal du pôle DPE dans le Sud-Ouest, avec une capacité de 60 à 70 PL (qui sera fonction de celle Retenue dans l'intervalle pour le site de Paris-Issy-BP) , mais avec un atelier et un magasin dimensionnés pour entretenir 110 PL.

PIbp = site Paris-Issy-BP

 localisations possibles du garage neuf



document-source APUR

En fonction des périodes réelles de réalisation de ces deux composantes (indépendantes l'une de l'autre) du pôle Sud-Ouest, les nécessités d'opération tiroir pourront varier.

Enfin, les réflexions concernant les mouvements de véhicules et personnels pour doter ce pôle Sud-Ouest n'ont pas encore commencé; le sujet sera évoqué à un prochain comité de concertation,

Nouveau garage Ivry-Bruneseau

- La création de ce pôle était prévue jusqu'alors (pour les travaux) sur une période 2020-2022
- Du fait d'un glissement du calendrier de l'opération de reconstruction de l'usine du Sycotm, les travaux du garage neuf de la DPE se décaleraient aussi, pour se situer - à ce jour - sur une période 2025-2028; d'où la permutation effectuée dans le déroulé du plan garages DPE entre le pôle Sud-Ouest et ce pôle Sud-Est.
- Il est encore trop tôt, dans ce contexte, pour disposer d'éléments très précis sur cette phase 3: à titre indicatif:
 - Difficultés à résoudre au regard du PLU d'Ivry.
 - La rue Bruneseau serait redressée
 - Ivry ouvrirait une rue en biais coupant notre garage actuel.
 - Notre garage futur serait en étages (R+2), avec ses étages 1 et 2 en surplomb partiel de l'entrée Sycotm des bennes.
 - Une étude de faisabilité a déjà été effectuée en janvier 2012



En comité de pilotage du 31 janvier dernier à l'Hôtel de Ville, les décisions ont été les suivantes :

1. La réalisation des travaux d'adaptation à Romainville peut être lancée
2. Le comité de lancement d'opération (CLO) pour les travaux à Aubervilliers sera tenu prochainement au niveau du Secrétariat Général
3. Le projet de garage neuf à St-Ouen RD1 sera affiné conjointement par la DPA et la DPE.
4. Le principe de la reconversion du site DPE de Paris-Issy-BP en garage à bennes sera étudié par la DPA et la DPE.

Un prochain comité de pilotage SG se tiendra avant l'été.